

กรีซซี่พิก Greasy pig

Khampee K.



พบที่วัยดูดนมเป็นหลัก จาก
แผลเปิดที่แกำม จากการกัดแกำม
แย่งนมกัน ส่วนอนุบาลยังพบได้
จากแผลกัดกัน แผลครูดกับความ
คมที่มีในคอก

เชื้อสแต็ปฟิลโลคอคคัสติดเข้า
แผล ก่อการอักเสบชั้นใต้หนัง
กระตุ้นต่อมไขมันขยายตัว จึงผลิต
ซีบัม-ขับขึ้นไปบนผิวหนังมากมาย

การป้องกัน เปิดโอกาสให้แม่สาวสัมผัสเชื้อในฟาร์มก่อนให้ลูก
หรือลดเชื้อในสิ่งแวดล้อมจากการใช้ยามาเชื้อ หรือนำใช้โปรไบโอติกในฝูงแม่พันธุ์สม่ำเสมอ

กรีซซีพิก Greasy pig

Khampee K.

1. เป็นโรคผิวหนังรูปแบบหนึ่ง พบในลูกสุกรวัยคุดนม มักเกิดมากกับลูกแม่สาว เป็นการอักเสบใต้ผิวหนังที่ปรากฏให้เห็นภายนอกในลักษณะมันๆ เหนอะหนะ จับเส้นขนเป็นกระจุก ดูสกปรก (อันเป็นผลจากต่อมไขมันใต้หนังขยายใหญ่ sebaceous gland hypertrophy) ผิวหนังขับสารไขมันสีน้ำตาลอ่อน (เรียกซีบัม sebum) ส่งขึ้นมาบนผิวหนังในปริมาณที่มากผิดปกติ เพราะที่ได้ผิวหนัง-ขุมขน มีแบคทีเรียชนิดหนึ่งติดเชื้ออาศัยอยู่ ชื่อ **Staphylococcus hyicus** รูปร่างกลม เป็นคอคโค

เชื้อนี้เพิ่มจำนวนมากขึ้น โดยผิวหนังลูกหมูไม่มีทางสู่เลย การส่องกล้องจุลทรรศน์ดูด้านพยาธิวิทยาฮีสโตและย้อมสี จะพบเชื้อสแต็ปฟิลโลคอคคัสชนิดที่ปรากฏจำนวนมาก และการอักเสบแผ่ไปเรื่อยๆตามใต้ผิวหนัง ผิวหนังส่วนที่บางเช่นที่ใต้คอ-พื้นที่อง จะดูเป็นสีส้มอ่อนน้ำตาลอ่อน เพราะมสารสีน้ำตาลอ่อนของซีบัมปกคลุม เมื่อแผ่ลามไปผิวหนังส่วนที่มีเส้นขนมาก ไขมันพอกหนา ไขมันจะยึดเส้นขนติดกันเป็นกระจุก ถ้าแม่สุกรไม่มีภูมิฯป้องกัน โรคนี้มาก่อน หรือไม่ได้ปล่อยถ่ายภูมิฯผ่านนมน้ำเหลืองให้ลูกหมูเก็บสำรองไว้ต่อสู่ ลูกหมูคุดนมจะติดเชื้อง่าย ป่วยซึมตัวอ่อนถึงร้อน ผิวหนังลูกหมูจะทยอยติดเชื้อขยายวงไปจนทั่วทั้งตัว ตัวเหนอะหนะ หายช้าเป็นอยู่นาน และรุนแรงมากในบางตัว ลูกสุกรจึงโตช้า-แกร็น ตัวอ่อนร้อนตลอดเวลา

กรีซซีพิก Greasy pig

Khampee K.

2. พบที่อนุบาล อันเกิดจากการกักกัน ช่วงคัดขนาด ลูกหมูหย่านมจากหลายแม่ถูกนำมารวมกัน เกิดความเครียด ซึ่งเป็นจำฝูง เกิดการไล่กัดต่อสู้กัน เกิดแผล รอยเขี้ยวรอยถลอก แผลตามใบหู ที่คอ ที่ไหล่ทั้งสองข้าง (รวมทั้งความคมของผนัง เหล็กกั้นรางอาหารที่มีความคม ฟันคอกที่เป็นปูนสาๆ มีความคม ผนังคอก จูบน้ำเย็นมากไป เกิดการครูดถลอก เกิดแผลเปิดขึ้น) เชื้อนี้อาจตกค้างอยู่ในสิ่งแวดล้อมฟาร์มอยู่นาน หากการล้างคอกหรือรับหมูชุดใหม่ ล้างไม่สะอาด ไม่ได้ใช้ผงซักฟอก ไม่ได้ใช้ยาฆ่าเชื้อฟอสเฟอรัส จึงเกิดติดเชื้อเข้าไปใต้ผิวหนังได้ ลามเป็นโรคผิวหนังขึ้น การป่วยที่อนุบาลนี้มีรูปแบบเดียวกับ Greasy pig ที่พบในช่วงคูดนม แต่มีความเหนอะหนะของไขมันน้อยกว่า อาจเพราะเป็นวัยที่ร่างกายเริ่มมีระบบการสร้างภูมิฯที่ขยับดีขึ้น หรือจากการที่มียาผสมในอาหารหมูนม-หมูอ่อน จึงช่วยรักษา-และลดความรุนแรงการอักเสบลง จึงหน่วงการติดเชื้อให้ระบบภูมิคุ้มกันได้มีเวลาเรียนรู้ ค่อยๆสร้างแรงต้านทานโรคที่จำเพาะกับเชื้อนี้ ให้ขยับมีมากขึ้น เกิดภูมิฯมากขึ้นตามวัยที่เพิ่มขึ้น ดังนั้นการอักเสบของต่อมสร้างไขมันใต้ผิวหนัง จึงลดลง ขนาดต่อมฯก็เล็กลงเป็นปกติ การขับ Sebum จะเป็นไปได้ปกติ ผิวหนังอักเสบจะยุติลงเมื่อลูกสุกร โตขึ้น และจะไม่เป็นโรคนี้อีกเลย

KHAMPEE K.

Khampee K.

รูป
กรีซ
ซี
ฟิก
ใน
วัย
ดุด
นม



เริ่มพบ
ได้ ครั้ง
แรกใน
ชีวิต
-
ที่ของ
คลอด
ขณะอยู่
กับแม่
-
พบเป็น
บาง
ครอก
ไม่ได้เกิด
กับทุก
ครอก

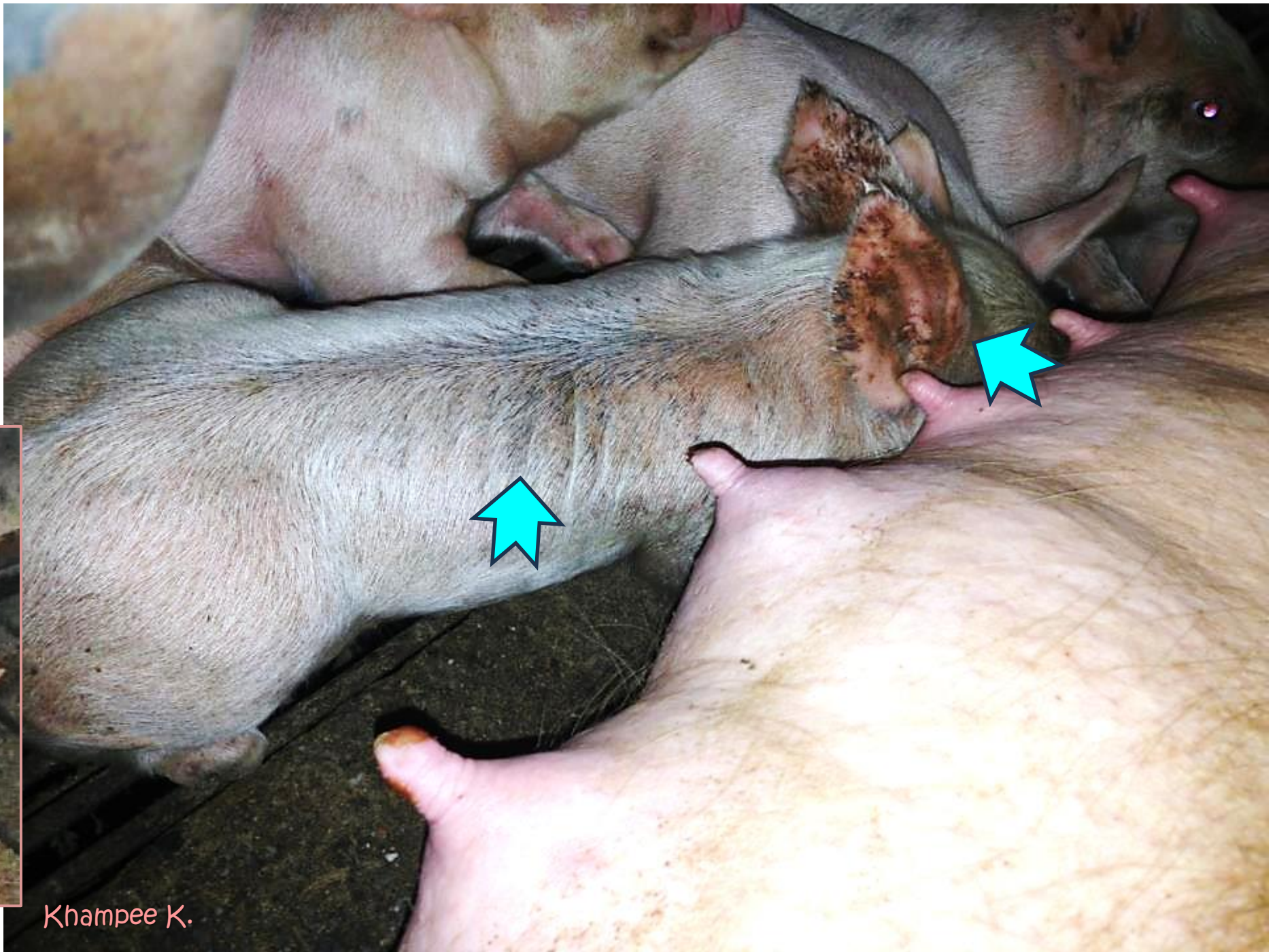
Khampee K.

เหตุผลที่มักพบในลูกคูดนมแม่ท้องหนึ่ง

เชื่อนี้อยู่ในฟาร์มเรา การฆ่า
เชื่อ ล้างแล้ววาง ล้างคอกว่าง
จำเป็นต้องทำ และพักคอก.
สุกรสาวโตเร็วคั้ขึ้นเร็ว
เลี้ยงอยู่ที่เดิมตลอดเวลา กิน
อาหารผสมยาวนาน มักไม่
มีภูมิฯต่อเชื่อนี้ให้ลูกของมัน
ลูกหมูจากครอกแม่สาว
จึงมีโอกาสเป็นกิชซี่พิก ได้
มากกว่าลูกหมูจากแม่นาง

Khampee K.

Khampee K.



Khampee K.



จากแผลกัดแค้นกัน แย่งกินนม
เชื้ออยู่ในสิ่งแวดล้อม ลูกหมูไม่มี
ภูมิฯ รับเชื้อเกิดอาการป่วยง่าย
ชื่อเชื้อ **สแต็ปฟิลโลคอคคัส ไฮอิคัส**

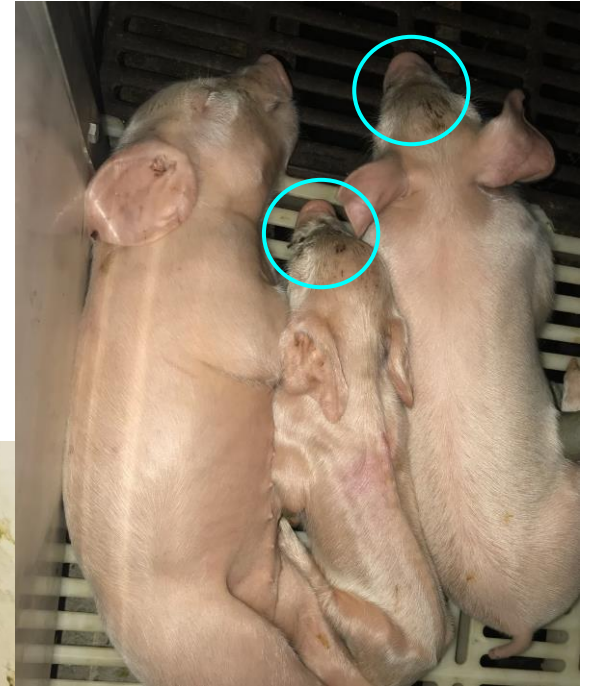


คุณแม่ลูกป่วย จากไวรัส แม่ป่วย กินต่ำ นมแห้ง
ลูกในครอกจะแก่งแย่ง ดูดนมกัน เพราะแม่หลังนม
น้อยลูกหมูดูดกินไม่อิ่ม จึงไปแย่งดูดจากเต้าข้างๆกัน
ไปมา จะเห็นภาพลูกหมูไม่ยอมกัน ตัวเจ้าของเต้านั้น
จะร้องลั่นไม่ยอม เพราะสู้แรงตัวใหญ่กว่าไม่ได้





“แย่งกินนม” ลูกในครอกจะ
แก่งแย่งดูนมกัน เพราะแม่
หลังนมน้อย ป่วยหลังคลอด
แผลกัดแก็มกันจึงเกิดขึ้น



Khampee K.



ในฟาร์มแม่พันธุ์: ที่ยังมีโรคไวรัสแพร่ผ่านแม่-ลูก
ที่ยังมีการแพร่ไปมาระหว่างแม่สาวกับแม่นาง
การเกิดน้ำนมแห้งหลังคลอด เอ็มเอ็มเอ,
การเกิดน้ำนมแห้งหลังคลอดระหว่างหลังคลอดได้ 7-10 วัน

“เชื้ออยู่ในฟาร์มเรา”

การฆ่าเชื้อล้างเล้าว่าง
คอกว่างจำเป็นต้องทำ

และพักคอก

สุกรสาวโตเร็วคัดขึ้น

เร็วอยู่ที่เดิมตลอด กิน

อาหารผสมยา

ยาวนาน มักไม่มีภูมิฯ

ให้ลูกของมัน

ลูกหมูครอกแม่สาว จึง

มีโอกาสเป็นกีซซีฟัก

ได้มากกว่าลูกหมูจาก

แม่นาง





เส้นขนของหมูจับกระจุกกัน ด้วยซีบัมที่ ถูกขับออกมาจำนวนมาก เหตุจากเชื้อ สแต็ปฟีโลคอคคัส ไฮอิคัสไปกระตุ้นให้ ต่อมไขมันใต้หนังกำพริบเกิดการขยาย ตัวไปจากเดิม hypertrophy 20-30 เท่า

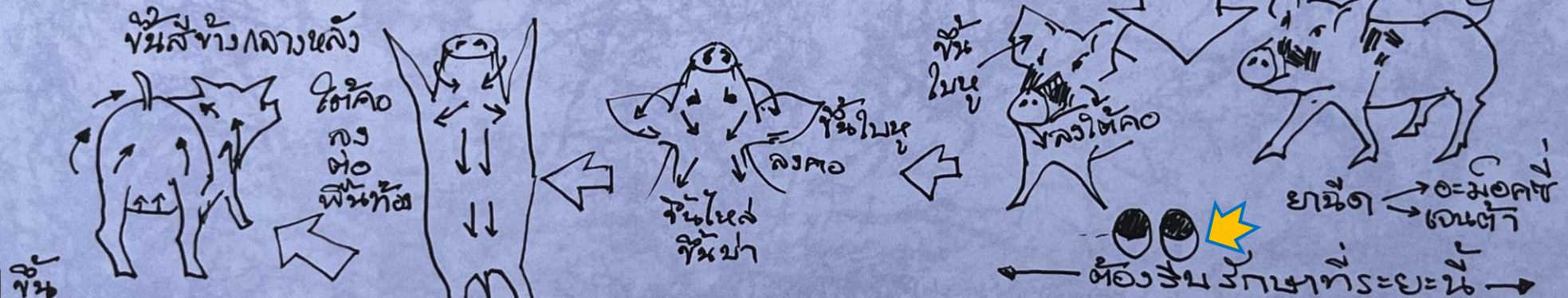


Khampee K.

หมูกัด



เชือกแต็ปฟลโลคอคคัส ไฮอิคัส → แผลอาจกลลวม หากมีเชือกเป็นสาเหตุ "กัชช" จากกลลวมต่อ... อาจย้ายได้เอง ตกสะเกิด



Khampee K.



ฟันหลังแล้ว

เป็นกัชชช้ก บ่มีมรูปแบบ

ฟันหลังแล้ว รักษาหายยาก ลามไปทั่วตัว



คัดแยกออกมา ฉีดยาอะม้อคชี่ซึล ลิน ติดต่อกัน 3-5 วัน แล้วผสมในอาหารให้กินต่อรวมกัน 14 วัน รอให้ภูมิจำขึ้น จะหายได้

G
R
E
E
A
S
Y
P
I
G

Etiology in suckling piglet

competitive during suckling,
cheek biting to be face wound,
Staphylococcus invaded and cause infection spreading.

ติดเชื้อทางบาดแผลกัดกัน จากการแก่งแย่งดูดนม เมื่อเต้านมที่สร้างนมได้ดี มีน้อยเต้า
เมื่อมีภาวะแม่ให้นมแห้ง เมื่อเลี้ยงลูกได้ 7-10 วัน ลูกหมูมีพฤติกรรมกระตุ้นเต้านมและคอยดูดเล็กดูดน้อยตลอดเวลา
หิวนม ดูดเฝ้าเต้านม จนม่อยหลับไป แม่กินตำ ห้องคลอตร้อน แม่เปลี่ยนไขมันที่สะสมมาช่วยสร้างน้ำนมอย่างฉับพลัน

รอยครูดถลอก หมูไม่มีภูมิฯ รับเชื้อเกิดอาการป่วยง่าย

เชื้อเชื้อ สแต็ปฟิลโลคอคคัส ไฮอีคูล

เชื้ออยู่ในฟาร์มเรา การฆ่าเชื้อล้างเล้าว่างคอกว่างจำเป็นต้องทำและพักคอก

สุกรสาวโตเร็วคัดขึ้นเร็วอยู่ที่เดิมตลอด กินอาหารผสมยาวนาน มักไม่มีภูมิฯ ให้ลูกของมัน

ลูกหมูครอบแม่สาว จึงมีโอกาสเป็นกิชซีฟิค ได้มากกว่าลูกหมูจากแม่นาง

รักษาโดย
ฉีดยา
แต่เนิ่นๆ
ด้วยด็อกซ์
ที่สูงพอ
ควรแยกไว้
คอกป่วย
แล้วผสมยา
ให้กินต่อ
ให้ครบ
10-14 วัน



ฉีดยา
รักษา
แต่เนิ่นๆ
อะม็อกซิ
ซิลลิน
ด้วยโดส
ที่สูงพอ
พรากนมแล้ว
ควรแยกไว้ที่
คอกป่วย
แล้วผสมยา
ให้กินต่อ
ให้ครบ
10-14 วัน



Khampee K.



ลูกหมูที่ติดเชื้อจะมีไข้ คุณนม
ไม่แก่่ง แทะบจะหยุดโต จึงเป็น
ตัวเล็กกว่าพี่น้องในครอก

Khampee K.





Khampee K.

18.05.2005

รักษาฉีดยาเนิ่นๆ
ได้สูงพอ
ควรแยกไว้คอก
ป่วยแล้วผสมยา
ให้กินต่อให้ครบ
10-14วัน

Khampee K.



18



18.05.2005

อุบัติเหตุที่พบที่ช่องคลอด ก่อน
มักมีการแพร่ลามไปที่อนุบาล ต่อ
เพราะแผลกัดกัน ขีดข่วน และเพราะยังมีเชื้อตกค้าง
ในสิ่งแวดล้อม ควรเน้นการฆ่าเชื้อระหว่างการพักคอก
-พักแล้ว ให้มีประสิทธิภาพมากขึ้นกว่าเดิม

รูปกริชซี่พิก วัยอนุบาลสืบเนื่องมาจากเป็นโรคที่ช่วงวัยดูคนม

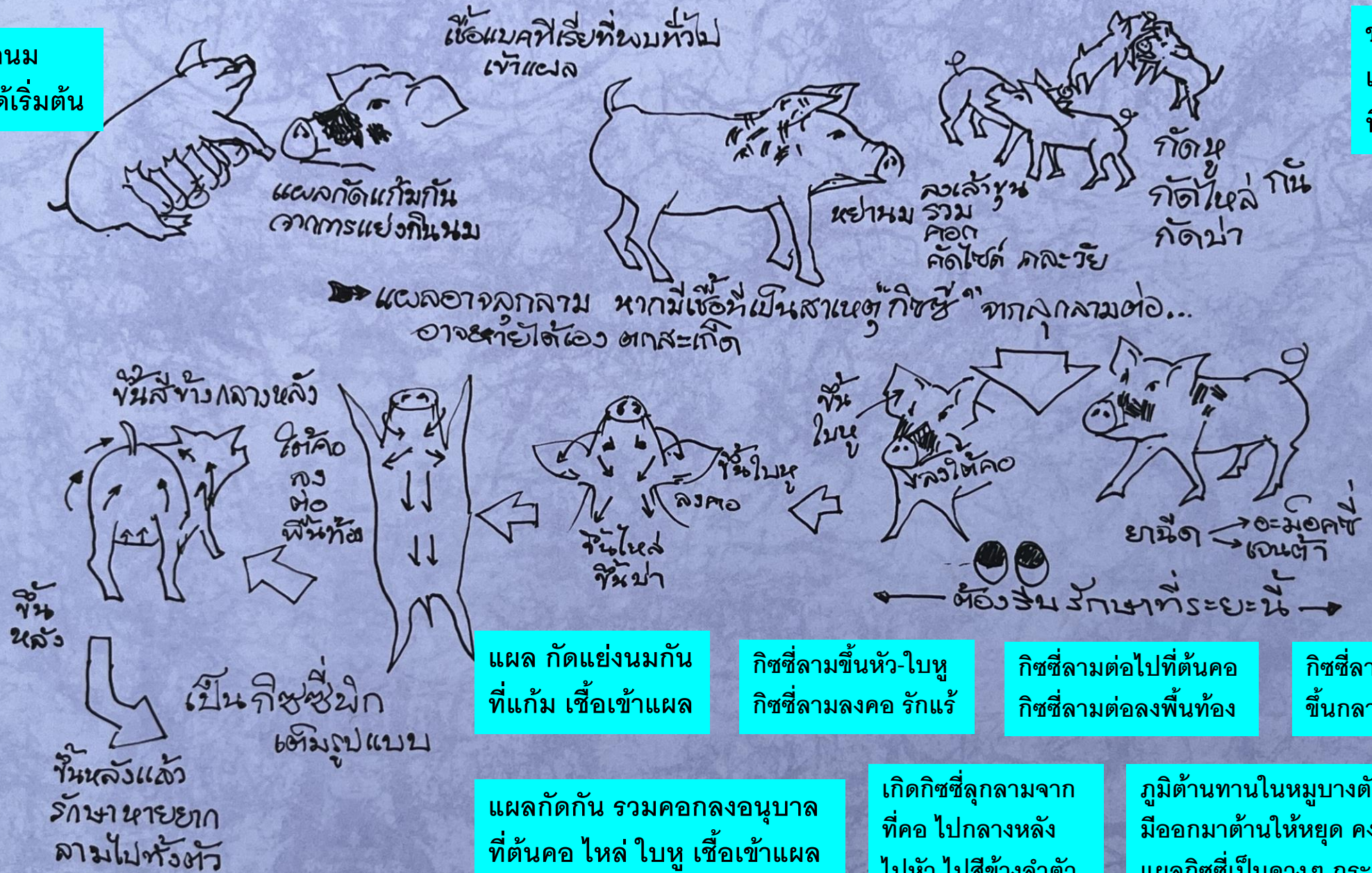


Khampee K.

ช่วงวัยดูนม
ติดเชื่อได้เริ่มต้น

ช่วงวัยอนุบาล
เชื่อได้เริ่มต้น
ที่แผลกัดกัน

Khampee K.



Higher incident of Skin Diseases in Nursery

Khampee K.-Zhu L.D. Dec.99 CHN

Hunan-Gwangdong-Gwangxi



กีฬชี่พิก
ถ่ายภาพ
จากปท.จีน
ปีพ.ศ.2542

- **1.Higher incident of Greasy pig** that cause by *Staphylococcus hyicus* in some farm which strain might be developed some resistant? to most of drug use with in this 10-20 years of pig farms ?.
- Found in P1 litter which more susceptible to *Staphylococcus hyicus* compared to sow litter.
- Genetic susceptible probably it happen in individual sow. Heredity.

- **2.Pityriasis rosea** similar to viral skin infection in human , spread in that pig some limit and then stop probably immune response had rising up , unknown cause till today.
- **3.Irritation by T-2 toxin** in fecal drop / **Mange** get involve /**poor skin condition** by nutritional causes or **low feed in take** in dry season-winter as predisposing.
- **4.More skin sensitive to bacteria** that might be influence by Zearalenone seasoning.

กีฬชี่พิก
ถ่ายภาพ
จากปท.จีน
ปีพ.ศ.2542



Khampee K.-Zhu L.D. CHN 1999



Khampee K.
NE-THA.
2015

It is...
Staphylococcus hyicus,
Or called "Greasy pig"

Khampee K. 2020

Etiology: 1.started with wound and 2.pig was P1 off spring which no immune to *Stap.hyicus* passed through colostrum so 3.*Stap.* Invade and multiplied number caused lesion at skin and spreading as greasy. 4.also genetic of pigs was susceptible to this bacteria (from dam line). 5.PRRS lead to depress immune first then bacteria fare up.

Khampee K. THA



Khampee K.
NE-THA.
2015

รอยโรคตุ่มผสม ของกิ้งกือกับผีดาบ



Khampee K.



รอยโรคตุ่มผสม ของกิ้งกือกับฝีดาษ

Khampee K.

ควรใช้ เพนนิซิลลินวี หรือในปท.ไทยนิยม อะม็อกซิซิลลิน(feed gradeใช้ในสัตว์) ระดับรักษา กินนาน **10**วัน ดังนั้นจึงควรคัดกีชที่พิกทุกวัย มาเลี้ยงรวมกันในคอกเดียวกัน ผสมยาในอาหารให้คอกเดียวกันเท่านั้น ตัวดีไม่จำเป็นต้องถูกลงโทษให้กินยาตามไปด้วย การผสมให้กินทุกคอกทั้งหลังเป็นที่ทำที่เข้าใจไม่ถูกต้อง (ปรึกษาสัตวแพทย์ของท่านเสมอด้วย)



กรีซที่พิกสุกรขุนเล็กได้รับยารักษา เริ่มร้อนหลุด ผิวหนังใหม่ยังแดงชมพูอยู่

Khampee K.

ชีบ้่มหยุดขับมากมาย
ยารูปการกินเข้ารักษา
เชื้อลดปริมาณลง
ผิวหนังกลับมาผลัดใหม่
คราบหนังกำพรั้า-ชีบ้่มเก่าๆ
ค่อยๆ ร่อนหลุด

Khampee K. THA

Khampee K.





กรีซซีพิกวัยสุกรขุนเล็ก

รูปกริชซี่พิก กับปัจจัย Immune drop (MCT-PRRS)

พบในหมูเล็ก หมูสาว

Khampee K. THA





Khampee K. THA

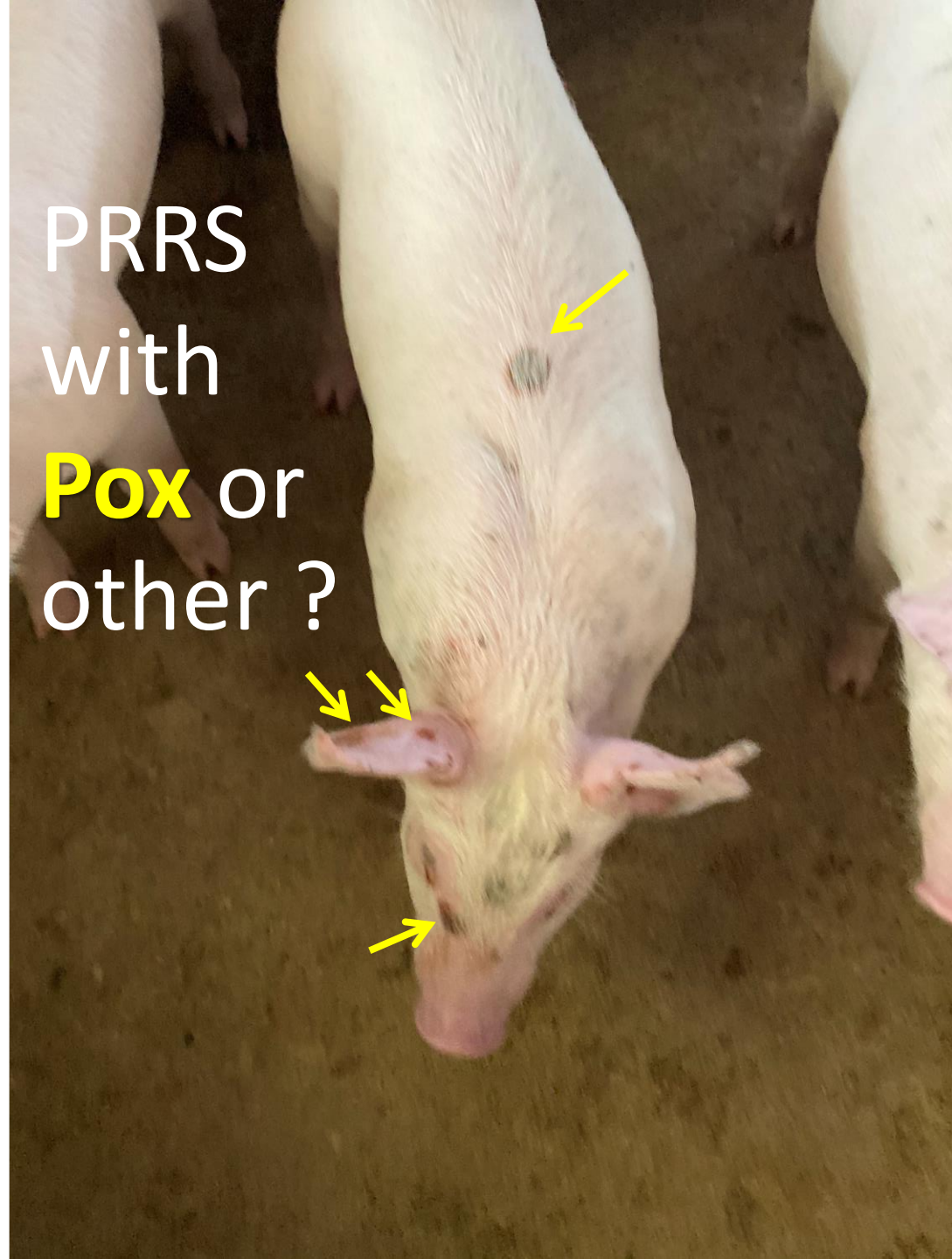
- การควบคุม เริ่มเห็นตั้งแต่วัยดูดูนม และหลังหย่านมผ่านการกัดกันเปิดแผล รอยโรคอาการเริ่มต้น ไล่ฉีดอะม็อกซิซิลลิน 5 วัน อย่าปล่อยให้เนิ่นนาน จะลามขึ้นใบหูด้านในด้านนอก บริเวณต้นคอใต้คอใต้คาง ถึงตรงนี้แล้วพื้นที่ทั้งหมดจะเริ่มแดง สัม สารไขมันซีบัมจะถูกขับออกมา จากนั้นชั้นตอนสุดท้ายจะลามขึ้นข้างลำตัว ผ่องถ่ายขึ้นไปบนหลัง และลามไปทั่วตัว ความเหนอะหนะของไขมันซีบัมจะทำให้เส้นขนจับตัวเป็นกระจุก ไขมันพอกหนาเป็นฉนวนความร้อน ใช้จะไม่ได้ระบายจากผิวหนังไปกับอากาศ หมูกิซซี่นี้จะตัวร้อนระอุ ความหนาไขมันทำให้หมูเดินเหมือนหมูใส่เสื้อเกราะเหมือนตัวกินมด หย่านมแล้วต้องคัดแยกไปรวมกันที่คอกหนึ่ง แล้วผสมอะม็อกซิซิลลินให้กินอาหาร ได้สูงหน่อยและกินนานนับสัปดาห์ กว่ายาจะซึมไปทั่วผิวหนังกำจัดแบคทีเรียนี้
- เชื้อแบคทีเรีย **Staphylococcus hyicus** นี้อยู่ในสิ่งแวดล้อมคอกโรงเรือนในฟาร์มเราเอง ไม่ได้มาจากภายนอก การฆ่าเชื้อหลังย้ายหมูออก ควรลงผงซัคฟอกในรอบแรกขจัดดู ล้างสารอินทรีย์ออก วันต่อไปพ่นยาฆ่าเชื้อ ซ้ำหลายครั้ง พักแล้วให้แห้งสนิท เน้นซอกมุม รางอาหาร ถังอาหาร ใช้ตะไบไฟฟ้าฝนความคม ซอกมุม รอยต่อเชื่อมเหล็ก ขอบกรง
- ลูกครอกแม่ท้องหนึ่ง มีอุบัติการพบโรคนี้สูงเพราะแม่สาวไม่เคยสัมผัสเชื้อนี้ยังไม่ได้สร้างภูมิฯให้ลูกผ่านนมน้ำเหลือง หากฝูง **PS** มีหมูสาวทดแทนก้อนใหญ่ อุบัติการณ์จะเกิดขึ้นต่อเนื่อง และคงอยู่ในฟาร์มแม่พันธุ์ที่ใช้ยาผสมอาหารตลอดเวลา
- การใช้โปรไบโอติก พิสูจน์ระบาดวิทยาและการสร้างภูมิคุ้มกันผ่านระบบผิวเยื่อเมือกของลำไส้ ไปสะสมที่นมน้ำเหลืองได้

ข้อสำคัญที่ควรคิดคำนึง

มองแล้วคิดให้ลึกถึงวงจรเชื้อ กับการเข้าหมูสาว อย่ามุ่งแต่จะใช้ยาแก้ไขอย่างเดียว อย่ามอง ปัญหาโรคสุกร แบบอายุกรรมสายเดี่ยว มันมักซับซ้อนซ่อนเงื่อนกว่าที่คาดเอาไว้



PRRS
Farm own
isolates



PRRS
with
Pox or
other ?



Khampee K. 2020

Look liked
Pox + Stap.
hyicus?



สายพันธุ์สุกรที่ใช้กันปัจจุบัน

มีการปรับเปลี่ยนไปจากเดิมอย่างมาก

ผิวหนังบางลง โตเร็ว มุ่งสร้างกล้ามเนื้อข้างในร่างกายมากขึ้น

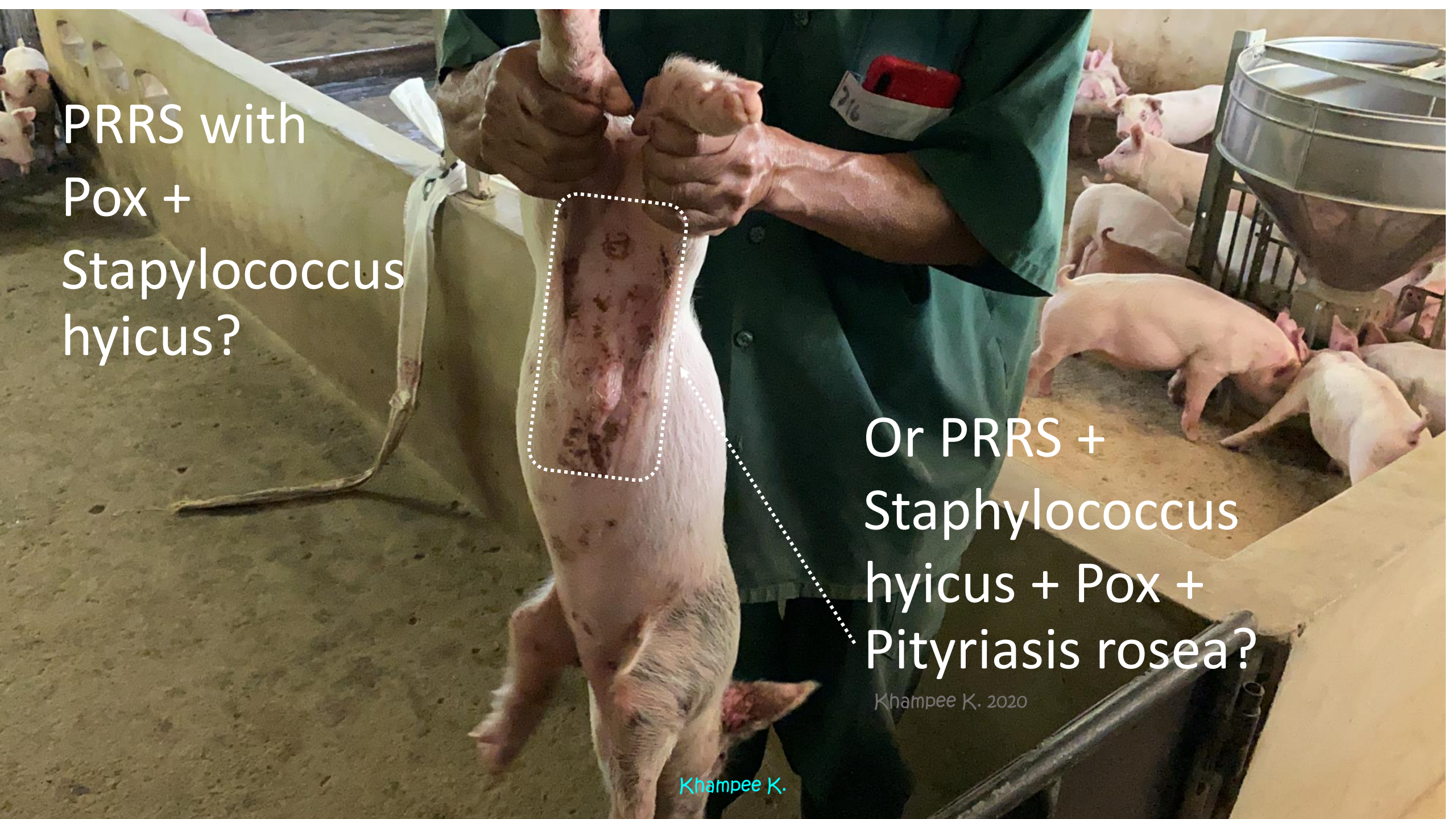
ด้วยผิวหนังบาง-อ่อนแอลง โรคผิวหนังในสุกรจึงพบ

มากขึ้น รอยโรคแบบลูกผสมรวมกันหลายสาเหตุมีมากขึ้น

ระบบภูมิคุ้มกันร่างกายที่ถูกบางโรครบกวน

ย่อมส่งผลต่อระบบภูมิคุ้มกันที่ส่งไปผิวหนัง*

และ เกี่ยวข้องกับชนิด IgA ของผิวหนัง**



PRRS with
Pox +
Staphylococcus
hyicus?

Or PRRS +
Staphylococcus
hyicus + Pox +
Pityriasis rosea?

Khampee K. 2020

Pityriasis rosea 玫瑰糠疹



โรคนี้ มีชื่อใหม่แล้ว
โปรดติดตาม
ตอนต่อไป
Khampee K.

Bye Bye